

Steinberg TOOLS for CI2

Manuel d'installation

ATTENTION

AVIS

- Les droits d'auteurs (copyright) de ce logiciel et du manuel d'installation sont la propriété exclusive de Yamaha Corporation.
- Toute copie du logiciel et toute reproduction totale ou partielle du présent guide d'installation, par quelque moyen que ce soit, est expressément interdite sans l'autorisation écrite du fabricant.
- Steinberg/Yamaha n'offre aucune garantie en ce qui concerne l'utilisation du logiciel et de la documentation et ne peut en aucun cas être tenu responsable des dommages éventuels résultant de l'utilisation du manuel d'installation et du logiciel.
- Les futures mises à jour des logiciels du système et de l'application ainsi que les modifications apportées aux caractéristiques techniques et aux fonctions feront l'objet d'annonces sur les sites Web suivants :
http://service.steinberg.de/goto.nsf/show/supportupdates_ci2_f
http://service.steinberg.de/goto.nsf/show/supportupdates_ci2plus_f
- Steinberg et Cubase sont des marques déposées de Steinberg Media Technologies GmbH.
- Windows est une marque déposée de Microsoft® Corporation.
- Apple, Mac et Macintosh sont des marques de Apple Inc., déposées aux États-Unis et dans d'autres pays.
- Les noms de sociétés et de produits cités dans ce manuel sont des marques commerciales ou déposées appartenant à leurs détenteurs respectifs.
- La copie des données musicales disponibles dans le commerce, y compris, mais sans s'y limiter, les données MIDI et/ou audio, est strictement interdite, sauf pour un usage personnel.

Qu'est-ce que TOOLS for CI2 ?

TOOLS for CI2 comprend deux composants logiciels : Yamaha Steinberg USB Driver et Steinberg CI2 Extension. Yamaha Steinberg USB Driver active la communication entre le CI2/CI2+ et votre ordinateur. Le composant Steinberg CI2 Extension vous permet de lier le CI2/CI2+ et la version de Cubase prenant en charge les fonctions Link entre les deux produits. Le programme d'installation de TOOLS for CI2 rend possible l'installation de ces deux composants logiciels.

NOTE

- Pour plus d'informations sur les versions Cubase compatibles avec la fonction Link, consultez les sites Web ci-dessous.
http://service.steinberg.de/goto.nsf/show/supportupdates_ci2_f
http://service.steinberg.de/goto.nsf/show/supportupdates_ci2plus_f

Installation des logiciels

Procédez comme suit pour installer les logiciels.

NOTE

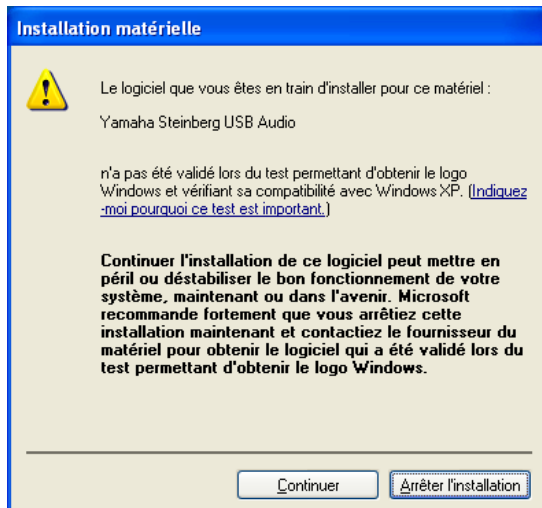
- Vous êtes tenu d'utiliser cette application conformément aux conditions du « Contrat de licence » qui s'affiche durant l'installation.
- Si les composants logiciels ont déjà été installés sur l'ordinateur, vous pourrez utiliser la procédure décrite dans les instructions d'installation ci-dessous pour mettre à jour ces logiciels.

Windows

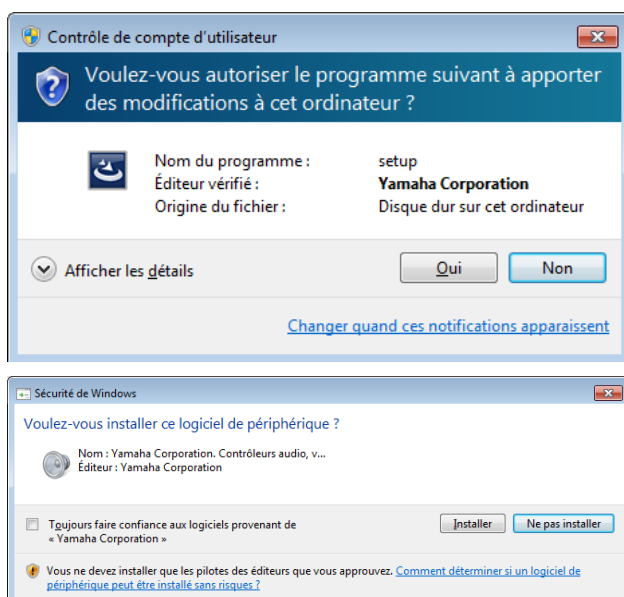
Préparatifs

Si les messages d'avertissements illustrés ci-dessous apparaissent pendant l'installation, cliquez sur [Continuer], [Oui] ou [Installer], selon le cas.

Exemple de message d'avertissement sous Windows XP



Exemples de message d'avertissement sous Windows Vista/Windows 7



Installation

- 1 Mettez l'ordinateur hors tension.**
- 2 Déconnectez tous les périphériques USB de l'ordinateur, à l'exception de la souris et du clavier.**
- 3 Démarrez l'ordinateur et ouvrez une session à l'aide du compte administrateur.**
- 4 Double-cliquez sur « setup.exe » dans le fichier compressé (que vous avez téléchargé).**
- 5 Suivez les instructions affichées à l'écran pour installer les logiciels.**
Installez les logiciels dans l'ordre suivant :
 - Yamaha Steinberg USB Driver
 - Steinberg CI2 Extension
- 6 À la fin de l'installation, cliquez sur [Terminer].**
Si une fenêtre s'ouvre vous invitant à redémarrer l'ordinateur, suivez les instructions qui s'affichent à l'écran et redémarrez l'ordinateur.

Connexion du périphérique

- 7 Connectez directement le périphérique à l'ordinateur à l'aide du câble USB fourni.**
Veillez à ne pas effectuer la connexion via un concentrateur USB.
Windows XP :
La fenêtre « Assistant Nouveau matériel détecté » s'affiche. Passez à l'étape 8.
Windows Vista / Windows 7 :
Passez à l'étape 11.
- 8 Si le message « Windows peut-il se connecter à Windows Update pour rechercher le logiciel ? » s'affiche au milieu de la fenêtre, sélectionnez « Non, pas cette fois », puis cliquez sur [Suivant].**
- 9 Vérifiez que la mention « Installer le logiciel automatiquement » a été sélectionnée, puis cliquez sur [Suivant].**
- 10 À la fin de l'installation, cliquez sur [Terminer].**

Confirmation de l'installation

11 Ouvrez la fenêtre « Gestionnaire de périphériques ».

Windows XP :

[Démarrer] → [Panneau de configuration] →
([Performances et maintenance]) → [Système] →
onglet [Matériel] → [Gestionnaire de périphériques]

Windows Vista / Windows 7 :

[Démarrer] → [Panneau de configuration] →
([Matériel et audio]) → [Gestionnaire de périphériques]

12 Cliquez sur le signe [+] ou [>] en regard de « Contrôleurs audio, vidéo et jeu ».

13 Vérifiez que le nom du périphérique utilisé figure dans la liste.

L'installation de TOOLS for CI2 est à présent terminée.

Mac

Installation

- 1** Mettez l'ordinateur hors tension.
- 2** Déconnectez tous les périphériques USB de l'ordinateur, à l'exception de la souris et du clavier.
- 3** Démarrez l'ordinateur et ouvrez une session à l'aide du compte administrateur.
- 4** Double-cliquez sur le fichier « TOOLS for CI2.mpkg » dans le fichier compressé (que vous avez téléchargé).
- 5** Suivez les instructions affichées à l'écran pour installer les logiciels.
- 6** À la fin de l'installation, cliquez sur [Redémarrer] pour redémarrer l'ordinateur.

Connexion du périphérique

- 7** Connectez directement le périphérique à l'ordinateur à l'aide d'un câble USB.
Veillez à ne pas effectuer la connexion via un concentrateur USB.

Confirmation de l'installation

- 8** Ouvrez la fenêtre « [Configuration audio et MIDI] ».
[Disque dur Macintosh] → [Applications] → [Utilitaires]
→ [Configuration audio et MIDI]
- 9** Vérifiez que le nom du périphérique utilisé figure dans la liste, comme suit.

Mac OS X 10.5 :

Dans « Propriétés de : ».

Mac OS X 10.6/10.7 :

Dans la colonne de gauche.

L'installation de TOOLS for CI2 est à présent terminée.

Désinstallation du logiciel

Pour désinstaller TOOLS for CI2, vous devez supprimer les deux composants logiciels suivants :

- Yamaha Steinberg USB Driver
- Steinberg CI2 Extension

Windows

- 1 Déconnectez tous les périphériques USB de l'ordinateur, à l'exception de la souris et du clavier.**
- 2 Ouvrez une session à l'aide d'un compte administrateur.**
Quittez les applications ouvertes et fermez toutes les fenêtres actives.
- 3 Ouvrez la fenêtre permettant de procéder à l'opération de désinstallation comme suit.**

Windows XP :

Depuis le menu Démarrer, sélectionnez ([Paramètres] → [Panneau de configuration] → [Ajout/Suppression de programmes] pour afficher le panneau Ajouter ou supprimer des programmes. Cliquez sur « Modifier ou supprimer des programmes » dans la partie supérieure gauche.

Windows Vista / Windows 7 :

Dans le menu Démarrer, sélectionnez [Panneau de configuration] → [Désinstaller un programme] pour afficher le panneau « Désinstaller ou modifier un programme ».

- 4 Sélectionnez « Yamaha Steinberg USB Driver » et « Steinberg CI2 Extension » dans la liste.**
- 5 Désinstallez les composants comme suit.**

Windows XP :

Cliquez sur la commande [Supprimer] dans [Modifier/Supprimer].
Suivez les instructions à l'écran pour désinstaller le logiciel.

Windows Vista / Windows 7 :

Cliquez sur la commande [Désinstaller] dans [Désinstaller/Modifier].
Si la fenêtre « Contrôle de compte d'utilisateur » apparaît, cliquez sur [Continuer] ou sur [Oui].
Suivez les instructions à l'écran pour désinstaller le logiciel.

Mac

Suppression du pilote Yamaha Steinberg USB Driver

Supprimez les dossiers et fichiers suivants du disque de démarrage (en général, le disque dur Macintosh).



- Si les dossiers figurant ci-dessous ne s'affichent pas sous Finder, sélectionnez [Go to Folder...] (Atteindre le dossier...) dans le menu [Go] (Atteindre) de Finder, entrez les emplacements de dossier puis cliquez sur [Go].

/Système/Bibliothèque/Extensions
(/System/Library/Extensions)
YamahaSteinbergUSBAudio.kext

/Applications/Yamaha/USBDriver/
Yamaha Steinberg USB Control Panel.app

/Bibliothèque/PreferencePanes/
(/Library/PreferencePanes/
Yamaha Steinberg USB.prefPane

/Bibliothèque/Preferences/
(/Library/Preferences/
com.yamaha.YamahaSteinbergUSBDriver.plist

/Bibliothèque/Audio/MIDI Drivers/
(/Library/Audio/MIDI Drivers/
YamahaSteinbergUSBMIDI.plugin

/Bibliothèque/Audio/MIDI Devices/Yamaha/Images/
(/Library/Audio/MIDI Devices/Yamaha/Images/
USB_1500.tiff
USB_1502.tiff
USB_1503.tiff
USB_1506.tiff
USB_1507.tiff

/Bibliothèque/Receipts/
(/Library/Receipts/
YamahaSteinbergUSBAudioDriver.pkg
YamahaSteinbergUSBControlPanel.pkg
YamahaSteinbergUSBDriverplist.pkg
YamahaSteinbergUSBMIDIPlugIn.pkg
YamahaSteinbergUSBMIDIIcon.pkg
YamahaSteinbergUSBPrefPane.pkg

Suppression de Steinberg CI2 Extension

Supprimez les dossiers et fichiers suivants du disque de démarrage (en général, le disque dur Macintosh).

NOTE

- Si les dossiers figurant ci-dessous ne s'affichent pas sous Finder, sélectionnez [Go to Folder...] dans le menu [Go] de Finder, entrez les emplacements de dossier puis cliquez sur [Go].

/Bibliothèque/Application Support/Steinberg/Components/
(/Library/Application Support/Steinberg/Components/)
ci2_extension_u.bundle

/Bibliothèque/Application Support/Yamaha/
(/Library/Application Support/Yamaha/)
InteractiveRecording

/Bibliothèque/Receipts/
(/Library/Receipts/)
Steinberg CI2 Extension.pkg